



ZODPOVĚDNÝ PROJEKTANT:	ING.LENKA HLADÍKOVÁ	
VYPRACOVAL:	ING.LENKA HLADÍKOVÁ	
KRESLIL:	ING.LENKA HLADÍKOVÁ	
Č. ZAKÁZKY SUBDODAVATELE:		



ZAHRADY PRO RADOST s.r.o.
 Blešno 12, 503 46, IČ:28816498
 Tel.: 604/547141
 e-mail: info@zahrady-hladikova.cz
 www.zahrady-hladikova.cz

SOUŘADNICOVÝ SYSTÉM: JTSK

VÝŠKOVÝ SYSTÉM: BpV

KRESLIL:	KAMIL HRONOVSKÝ	
ZPRACOVAL:	KAMIL HRONOVSKÝ	
TECHNICKÁ KONTROLA:		
ZODPOVĚDNÝ PROJEKTANT:	KAMIL HRONOVSKÝ	<i>Hron</i>
HLAVNÍ PROJEKTANT:		
KRAJ: KRÁLOVÉHRADECKÝ	OBEC: HELVÍKOVICE	KAT. ÚZEMÍ: HELVÍKOVICE
INVESTOR: OBEC HELVÍKOVICE, HELVÍKOVICE 3, 564 01 ŽAMBERK		
AKCE: ROZŠÍŘENÍ KOMUNIKACE NA P.P.Č. 5065 HELVÍKOVICE OBJEKT: SO 804 – SADOVÉ ÚPRAVY, CESTA IP10 OBSAH: TECHNICKÁ ZPRÁVA		
		<div style="border: 1px solid black; padding: 5px; display: inline-block;">  <p> KAMIL HRONOVSKÝ PROJEKTY DOPRAVNÍCH STAVEB BRNĚNSKÁ 700/25 (BUDOVA MEDTEC-VOP) 500 06 HRADEC KRÁLOVÉ hronovsky@hkprojekt.cz TEL.: 604 823 698 IČ: 68459327 DIČ: CZ 7607313065 </p> </div>
		<div> <div>STUPEŇ:</div> <div>DÚR</div> </div>
		<div> <div>ZAK.ČÍSLO:</div> <div>046-17-2</div> </div>
		<div> <div>ARCHIVNÍ ČÍSLO:</div> <div></div> </div>
		<div> <div>DATUM:</div> <div>05/2017</div> </div>
		<div> <div>FORMÁT:</div> <div>A4</div> </div>
		<div> <div>MĚŘÍTKO:</div> <div>-</div> </div>
		<div> <div>ČÍSLO SOUPRAVY:</div> <div>ČÍSLO PŘÍLOHY:</div> </div>
		<div> <div></div> <div>C.8.1.</div> </div>

1	Identifikační údaje	2
1.1	Údaje o stavbě	2
1.2	Údaje o stavebníkovi	2
1.3	Údaje o zpracovateli dokumentace	2
1.4	Seznam vstupních podkladů	2
2	Údaje o území a stavbě	2
2.1	Řešená katastrální území	3
3	Dendrologický průzkum	3
4	Návrh	3
4.1	Řešení sadových úprav	3
5	Sadové úpravy	4
5.1	Výsadby ovocných stromů	4
6	Seznam použitých dřevin	5
7	Technologické postupy a výkaz výměr	6
7.1	Výsadba ovocných stromů	6
8	Technologie standardní údržby výsadeb	6
8.1	Péče o ovocné stromy	6
9	Fotodokumentace	7

1 IDENTIFIKAČNÍ ÚDAJE

1.1 ÚDAJE O STAVBĚ

Název: Polní cesta IP10
Katastrální území: Helvíkovice

1.2 ÚDAJE O STAVEBNÍKOVİ

Obec Helvíkovice
Helvíkovice 3, 564 01 Žamberk

1.3 ÚDAJE O ZPRACOVATELI DOKUMENTACE

Zahrady pro radost s.r.o.
Blešno 12, 503 46
info@zahrady-hladikova.cz
www.zahrady-hladikova.cz
tel: 604547141
IČO: 28816498
DIČ: CZ 28816498
Zastoupené: ing. Lenkou Hladíkovou, jednatelkou
Autorizace: 03628 Autorizovaný krajinářský architekt

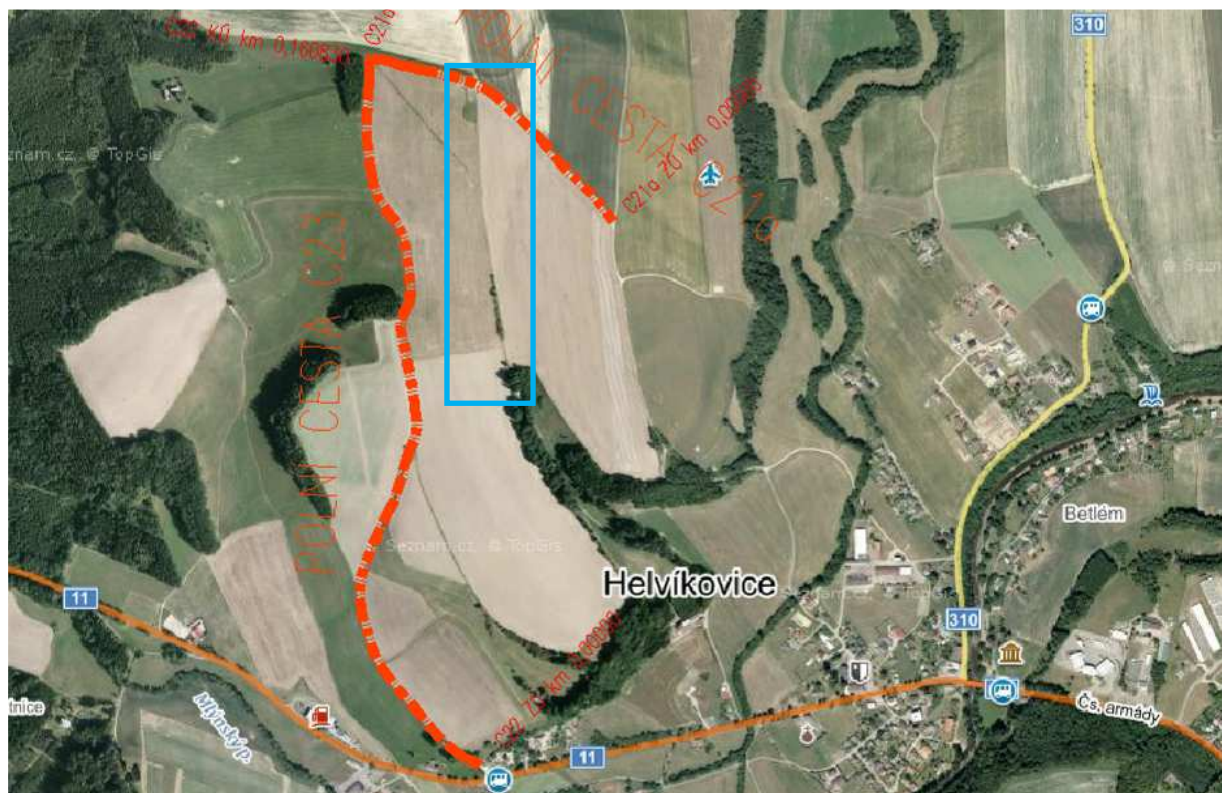
1.4 SEZNAM VSTUPNÍCH PODKLADŮ

- Požadavky investora
- Podrobná prohlídka lokality
- Geodetické zaměření a návrh nových cest zpracované firmou HK Projekt, Kamil Hronovský
- Vedení inženýrských sítí bylo převzaté z poskytnuté dokumentace

2 ÚDAJE O ÚZEMÍ A STAVBĚ

Předmětem řešení tohoto projektu je návrh ozelenění podél polní cesty vedoucí v extravilánu obce Helvíkovice. Jedná se o polní cestu, která vede z obce Helvíkovice severním směrem k polní cestě C21a. Podél cesty se nenachází žádná stávající zeleň. Cesta je obklopena oranými poli a loukami. V jižní části této polní cesty se nachází mezernatý porost, který se postupně mění v hustý remíz. Tyto dřeviny nejsou již součástí řešení, řešení bude pouze prostor podél cesty bez stávající zeleně, tj. severní část polní cesty.

Téměř uprostřed řešeného území kříží cestu nadzemní vedení elektrické energie, dráty vysokého napětí, které mají ochranné pásmo 12m na každou stranu od krajního vodiče. Toto pásmo je respektováno a nebude zde probíhat žádná výsadba.



2.1 ŘEŠENÁ KATASTRÁLNÍ ÚZEMÍ

P.č.	Typ parcely	Výměra [m2]	Katastrální území	Druh pozemku	Vlastnické právo
4346	KN	16337	Helvíkovice	Ostatní plocha	Obec Helvíkovice, č.p.3, 56401 Helvíkovice

3 DENDROLOGICKÝ PRŮZKUM

Na celém řešeném území se nenachází žádná stávající zeleň, proto dendrologický průzkum nebyl zpracováván.

4 NÁVRH

4.1 ŘEŠENÍ SADOVÝCH ÚPRAV

Ozelenění nové polní cesty spočívá ve výsadbě nového stromořadí, které je tvořené ovocnými stromy. Výsadba je situována podél západní strany cesty, ve vzdálenosti 2m od okraje cesty. Výsadbový spon jednotlivých ovocných stromů je 7m.

Limitujícím faktorem pro výsadbu je nadzemní vedení elektrických drátů vysokého napětí, které kříží polní cestu cca ve střední části. Nadzemní vedení má zde ochranné pásmo 12m na každou stranu od krajního vodiče, proto v tomto místě je cesta bez výsadeb.

Podél cesty je tedy navržena výsadba ovocného stromořadí tvořeného švestkami /*Prunus domestica*/, kde se záměrně střídají jednotlivé odrůdy, které se navzájem opylují a kvetou i plodí v různou dobu. Střídají se zde odrůdy Hamanova, Durancie, Stanley a Čačanská Lepotica. Výsadba je situována po celé západní straně, vyjma ochranného pásma nadzemního vedení až po stávající dřeviny. Zde výsadba končí a pokračuje dál stávající porost.

Všechny ovocné stromy jsou sázeny jako vysokokmeny, ve výsadbovém sponu 8m.

5 SADOVÉ ÚPRAVY

Výsadba dřevin a veškeré sadovnické práce budou provedeny podle normy ČSN DIN 18 916 Výsadby rostlin, ČSN DIN 18 919 Rozvojová a udržovací péče o rostliny, ČSN 83 9031 – Technologie vegetačních úprav v krajině – Trávníky a jejich zakládání. Dále budou respektovány Standardy péče o přírodu a krajinu a to SPPK A02 001:2013 Výsadba stromů a SPPK C02 003:2016 Funkční výsadby ovocných dřevin v zemědělské krajině.

Veškerý rostlinný materiál bude v 1. jakosti uvedené v normě ČSN 46 4902 – Výpěstky okrasných rostlin a v příslušných oborových normách.

5.1 VÝSADBY OVOCNÝCH STROMŮ

Stromy budou sázeny ve velikosti uvedené v seznamu či v rozpočtu, prostokořenné, jamkovou výsadbou bez výměny půdy.

Stromy budou vysazovány ve velikosti vysokokmenu (výška kmene 1,70m a více).

Stromy jsou vysázeny do výsadbové jámy o minimálních rozměrech 0,7m průměr a 0,4m hloubka. Výsadbová jáma bude před výsadbou dřeviny přihnojena tabletovým hnojivem s dlouhodobým účinkem v množství 2x10g na jeden strom

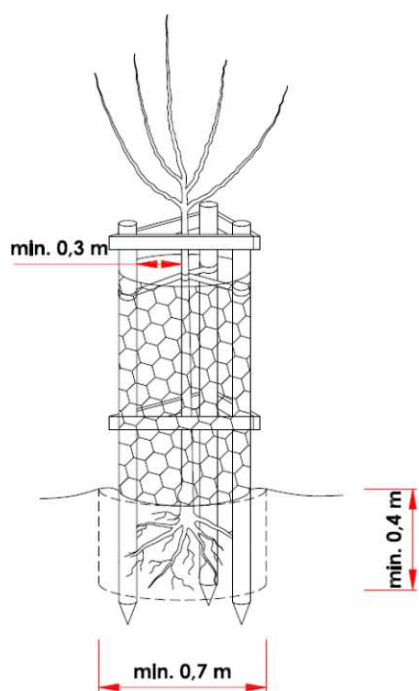
Prostokořenné školkařské výpěstky většiny ovocných druhů, s výjimkou broskvoně, mandloně a ořešáku, je optimální sázet na podzim, nejdříve po 1. říjnu, optimálně v první dekádě listopadu, do zamrznutí povrchových vrstev půdy. Jarní výsadba je možná po rozmrznutí půdy, při teplotách vzduchu nad 0°C, nejpozději do doby narašení. Broskvoň, mandloň, meruňku a ořešák je optimální sázet na jaře.

Kotvení bude provedeno třemi kůly s horní a dolní hrazdičkou. Tloušťka kůlů je 6cm. Délka kůlů se volí s ohledem na výšku kmínku a to tak, aby kůl dosahoval minimálně 10cm od úroveň první nasazené větve. Strom bude ke všem kůlům vyvázán úvazky, které budou zajištěny proti sklouznutí. Úvazky nesmí poškozovat kmen a nesmí bránit v tloustnutí kmene. Okolo kůlů bude ovinuto pletivo.

Kmeny i s větvemi budou postříkány roztokem Aversol proti okusu zvěří. Výsadbové mísy budou mulčovány drcenou borkou.

V rámci výsadby budou stromy zality minimálně dvakrát v dávce 50l/ks.

V rámci dokončovací péče v prvním vegetačním období budou stromy zality zhotovitelem 4x v dávce 30l/ks. Termín závlivky bude vždy předem oznámen investorovi, příp. TDI. Případné další potřebné závlivky zajistí na své náklady investor. Termíny jednotlivých závlivek se budou řídit aktuálními klimatickými podmínkami, typem stanoviště, velikostí vysazeného stromu, půdní vlhkostí a požadavkům daného taxonu. V rámci dokončovací péče budou u stromů vyplety výsadbové mísy, bude kontrolováno kotvení a ochrana kmene.



6 SEZNAM POUŽITÝCH DŘEVIN

Zkr.	Taxon	Počet ks	Velikost	Spon	Výsadba	Údržba
<i>Ovocné stromy</i>						
Prdo	Prunus domestica - Hamanova /Švestka domácí - Hamanova/	14	Vysokokmen, výška kmene 1,7m	Po 7m	Výsadba ovocných stromů	Péče ovocné stromy o
	Prunus domestica - Čačanská Lepotica /Švestka domácí - Čačanská Lepotica/	13	Vysokokmen, výška kmene 1,7m	Po 7m	Výsadba ovocných stromů	Péče ovocné stromy o
	Prunus domestica - Stanley /Švestka domácí - Stanley/	14	Vysokokmen, výška kmene 1,7m	Po 7m	Výsadba ovocných stromů	Péče ovocné stromy o
	Prunus domestica - Durancie /Švestka domácí - Durancie/	8	Vysokokmen, výška kmene 1,7m	Po 7m	Výsadba ovocných stromů	Péče ovocné stromy o

7 TECHNOLOGICKÉ POSTUPY A VÝKAZ VÝMĚR

7.1 VÝSADBA OVOCNÝCH STROMŮ

Výsadba stromů ovocných	49ks
Z toho stromy soliterně zamulčované	49ks
Výsadba stromů ovocných CELKEM	49ks

- Hloubení jámy bez výměny země, jáma do 0,4m³
- Hnojení tabletovým hnojivem Silvamix 2x10g jednotlivě k rostlině
- Výsadba stromu velikosti vysokokmenu, výška kmene 1,7m, prostokořenného
- Kotvení dřeviny pomocí tříbodového kotvení s horní i spodní hrazdičkou, soustružené oloupané dřevěné kůly s fazetou, průměr 6cm, délka 2,2m
- Ovinutí kotvení zvnějšku poplastovaným pletivem výšky 1,8m, upevnění pletiva proti sklouznutí
- Nátěr kmene a spodních větví roztokem Aversol proti okusu zvěří, 0,006kg/strom
- Mulčování výsadbové jámy drcenou borkou v tl.8cm
- Zálivka, 50l/ks opakování 2x

Dokončovací péče po dobu do předání výsadeb

- Zálivka 30l/ks, opakování 4x
- Vypleť výsadbové mísy, 1x
- Kontrola kotvení a úvazku stromu, kontrola ochrany proti okusu

8 TECHNOLOGIE STANDARDNÍ ÚDRŽBY VÝSADEB

8.1 PÉČE O OVOCNÉ STROMY

- Kontrola ochrany proti okusu, případná oprava, po 10 letech odstranění
- Výchovný a opravný řez
- Vypleť výsadbové mísy, opakování 1x
- Nátěr proti okusu zvěří, Aversol, 1x
- Zálivka dle potřeby

9 FOTODOKUMENTACE

